



VII Congreso Nacional de Alzheimer

Málaga. 9, 10 y 11 de noviembre de 2017

# Teoría de la mente en las demencias

María Jesús Cardoso Moreno

Alba Pérez Díaz

María Ángel Casas Soriano

Marta Armengod Ramo



# CONTENIDOS



## 1. Introducción:

- ✓ Demencias Corticales Degenerativas
- ✓ Función Ejecutiva
- ✓ Teoría de la Mente

## 2. Objetivos del Estudio

## 3. Metodología

## 4. Resultados

## 5. Conclusiones

Sigo  
siendo  
yo



# 1. INTRODUCCIÓN

Para curar a veces  
Para ayudar a menudo  
Para consolar siempre  
*Hipócrates*

Sigo  
siendo  
yo

## Demencias Corticales Degenerativas (3)

### Demencias Corticales

- Enfermedad de Alzheimer
- Demencia Frontotemporal
- Atrofias corticales asimétricas

*Sigo  
siendo  
yo*

## Demencias Corticales Degenerativas (4)

### Demencia Alzheimer

- ATROFIA EN ZONAS TEMPORALES, PARIETALES Y FRONTALES
- CAMBIOS EN HIPOCAMPO Y AMIGDALA

### Demencia Fronto-Temporal

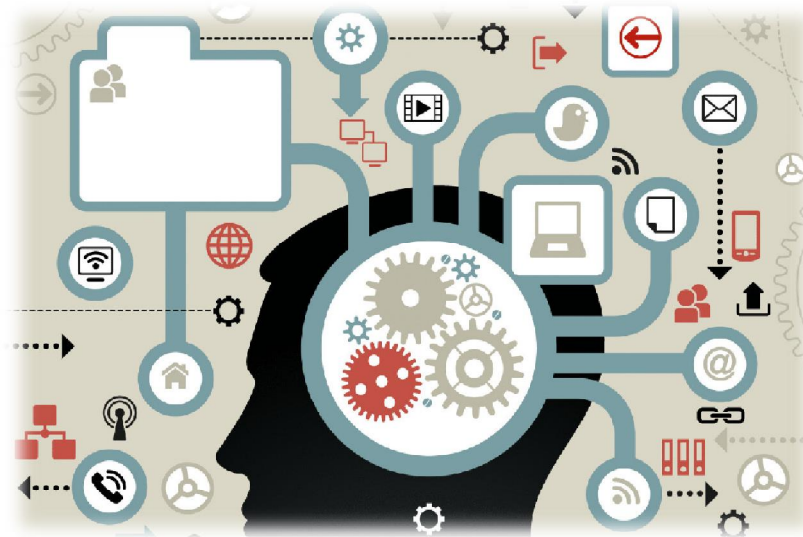
- ALTERACIÓN BASTANTE FOCALIZADA DEL LÓBULO FRONTAL Y LÓBULO TEMPORAL



# Función Ejecutiva (1)

“ La Función Ejecutiva refleja la habilidad para gestionar y regular el propio comportamiento para alcanzar una meta propuesta”

*(Delis, 2012)*





## Función Ejecutiva (2)

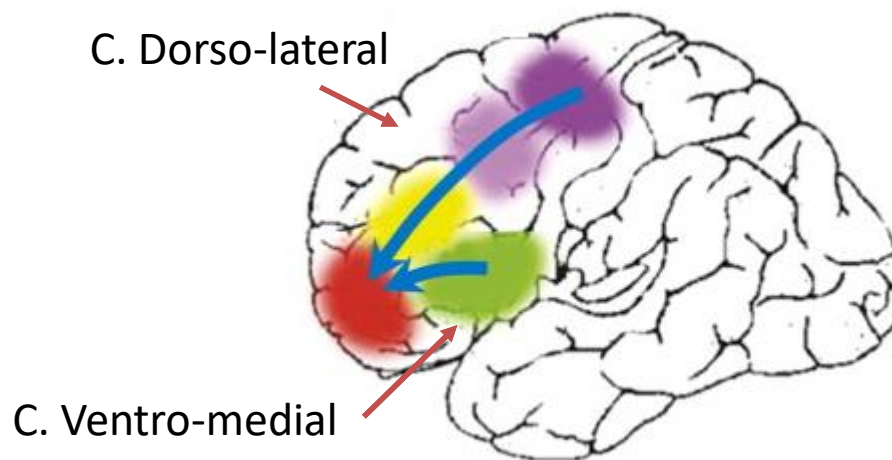
- ✓ Hace referencia a una serie de mecanismos implicados en la optimización de los procesos cognitivos (memoria, atención, lenguaje ....).
- ✓ Luria. Lesiones en el lóbulo frontal





## Función Ejecutiva (3)

- ✓ Circuito dorso-lateral: actividades puramente cognitivas.
- ✓ Circuito ventro-medial: procesamiento de señales emocionales que guían nuestra toma de decisiones hacia objetivos basados en el juicio social y ético.





Sigo  
siendo  
yo

# Teoría de la Mente (ToM) (1)

Habilidad para comprender y predecir la conducta de otras personas, sus conocimientos, sus intenciones y sus creencias.



Sigo  
siendo  
yo

## Teoría de la Mente (ToM) (2)

- ✓ Corteza frontal y ToM
- ✓ Relación entre ToM y Función Ejecutiva
- ✓ Relación entre ToM y Juicio moral (dilema del tren)





## 2. OBJETIVOS

- ✓ Constatar la alteración de la Función Ejecutiva en personas con demencias.
- ✓ Comprobar si la ToM está conservada en pacientes con Demencias Corticales.
- ✓ Analizar la relación entre ToM y Función Ejecutiva en personas con demencias.
- ✓ Comprobar si existe alguna diferencia entre D. A. y D.F.T. y la Teoría de la Mente.



### 3. METODOLOGÍA

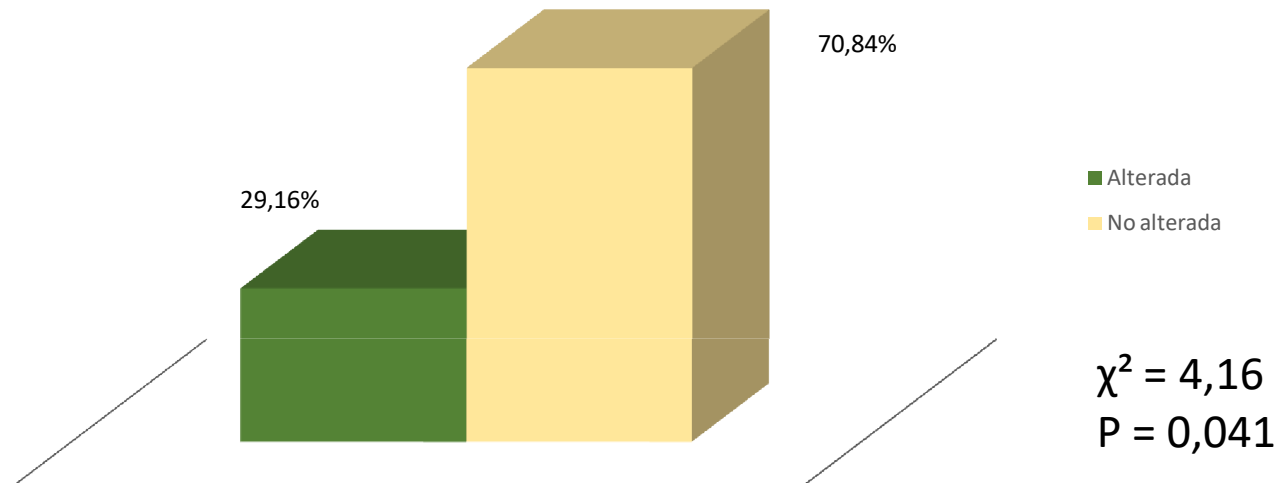
- ✓ Muestra compuesta por 24 sujetos
- ✓ 21 sujetos con Demencia de Alzheimer
- ✓ 3 sujetos con Demencia Fronto-Temporal
- ✓ Prueba de ToM
- ✓ Batería neuropsicológica de funciones ejecutivas y lóbulos frontales 2 (BANFE)



## 4. RESULTADOS (1)

- ✓ El 100% de los sujetos tiene alterada la Función Ejecutiva.
- ✓ El 29,16 % no tiene ToM.

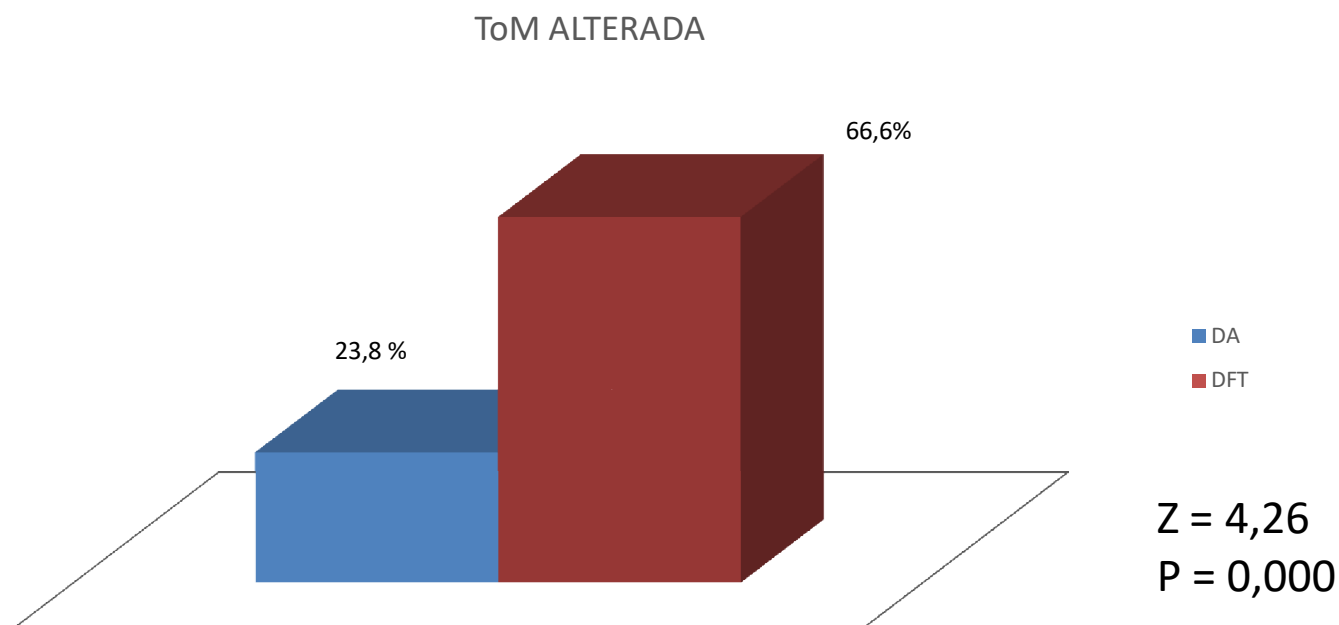
### Teoría de la Mente





## 4. RESULTADOS (2)

En función del tipo de Demencia encontramos diferencias estadísticamente significativas. Las demencias frontales presentan una alteración de la ToM mayor.





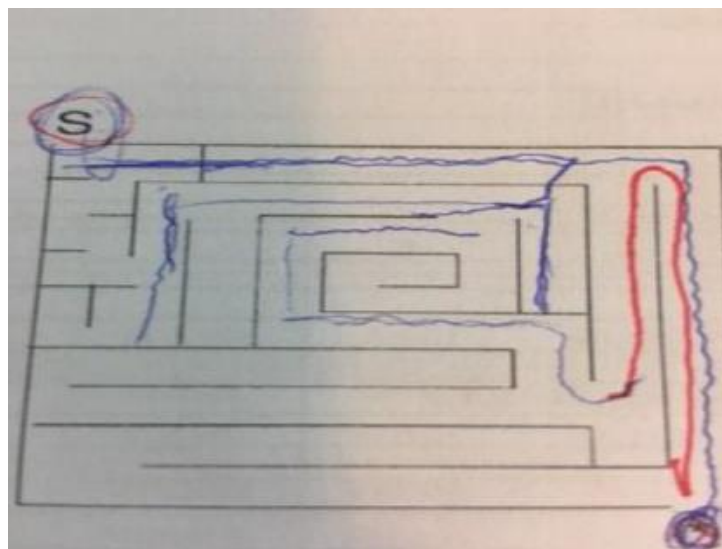
## 5. CONCLUSIONES (1)

- ✓ La Función Ejecutiva está alterada en todos los casos analizados.
- ✓ Sin embargo, solo en el 29,16% de los pacientes no tienen ToM. Entendemos, que aunque numerosos estudios nos dicen que existe una estrecha relación entre Función Ejecutiva y ToM, los pacientes con demencia conservan durante más tiempo la habilidad para comprender y predecir la conducta de otras personas.

Sigo  
siendo  
yo

## 5. CONCLUSIONES (2)

El componente emocional presente en la ToM sería relativamente independiente de los aspectos cognitivos y seguirían estando presente en etapas moderadas de la enfermedad.







## 5. CONCLUSIONES (3)

La ToM está más alterada en las Demencias de tipo Fronto-Temporal y podría estar vinculada al circuito ventro-medial. Estos datos coinciden con los estudios que indican que la capacidad para mostrar empatía está más alterada en los pacientes con demencias Fronto-Temporales en comparación con demencia tipo Alzheimer.



## 5. CONCLUSIONES (4)

Consideramos que la habilidad de extrapolar el estado mental de los otros y la comprensión de nuestros estados emocionales permanece en las primeras y medianas fases de esta enfermedad. Así pues, entendemos que el contacto emocional y social con los otros representa un gran valor para la supervivencia de la persona.

*Sigo  
siendo  
yo*



MARÍA JESÚS CARDOSO MORENO  
FACUTAD DE CIENCIAS DE LA SALUD DE LA UNIVERSIDAD DE ZARAGOZA  
E-MAIL: [mcarmor@unizar.es](mailto:mcarmor@unizar.es)